

Hornos mixtos Handy KT, Handy Plus y Easy Evo 6 x 1/1 – Instalación y conexión

Emplazamiento



Las disposiciones locales y generales relativas a aparatos de cocina son de cumplimiento obligatorio.

- El aparato debe estar perfectamente nivelado. Sus pies de altura regulable permiten compensar pequeñas irregularidades del suelo.
- Recomendamos emplear bastidores y armarios de base originales de Salvis o el armario de base térmico WU14. Si su instalación incluye encimeras, compruebe que éstas poseen la suficiente estabilidad y resistencia (mín. 150 kg). Asegure el aparato debidamente contra vuelcos y caídas.
- La presencia de fuentes de calor o vapor (por ej. freidoras, hervidores) cercanas al aparato es inadmisibles.

Distancias mínimas

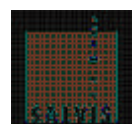
- Separación mínima de 50 mm entre la pared y los lados derecho e izquierdo de la estación.
- Recomendamos mantener una separación de 50 mm en la parte posterior del aparato, pero puede colocarlo también pegado a la pared.
- Las disposiciones sobre prevención de incendios y aparatos de cocina son de cumplimiento obligatorio.
- Si el aparato se encuentra cerca de sustancias sensibles al calor o inflamables deberá aplicar las normas de prevención de incendios.
- Retire toda fuente de calor o vapor lateral o de la parte trasera del aparato. Si no fuera posible, mantenga unas distancias adecuadas o instale por ej. pantallas para impedir la penetración de calor y humedad a través de las aberturas de refrigeración del aparato.

Nivel de ruidos

- El nivel de ruidos producido por el aparato en el puesto de trabajo es inferior a 70 dB.

Tubo de salida de aire

- Los vapores y vahos pasan a fase líquida en el condensador de vahos integrado para seguidamente evacuar a través del desagüe. Una campana extractora de aire no resulta imprescindible, pero sí recomendable.
- Si instala una campana extractora, sus dimensiones deben corresponderse con la directiva VDI 2052.
- Emisión de calor latente al local: 7,13 MJ/h
- Emisión de calor sensible al local: 4,75 MJ/h



Conexión eléctrica + Compensación de potencial



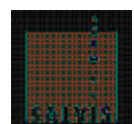
La conexión del aparato debe quedar reservada exclusivamente a técnicos autorizados y realizarse en cumplimiento de las normas VDE y EVU.

- No conecte el horno mixto a la red de inmediato si lo ha trasladado desde un lugar frío a un ambiente más cálido. Espere hasta que la temperatura del aparato se iguale con la temperatura exterior. Las diferencias de temperatura pueden producir condensación en el sistema electrónico de control. Tal circunstancia puede derivar en averías de gravedad.
- El equipamiento de serie del aparato incluye un cable de conexión de longitud aprox. 2 m.
- Si tuviera que sustituir el cable de conexión, por ej. por imperativos derivados de las características estructurales del local, utilice cables modelo H07RN-F según norma VDE.
- Al realizar la conexión a red, compruebe el sentido de giro del ventilador.



Durante la cocción al vapor, el ventilador debe girar siempre a la derecha.

- Instale, antepuesto al aparato y en las cercanías del mismo, un seccionador eléctrico con abertura de contacto mínima 3 mm que permita cortar todas las fases de corriente.
- Cada aparato debe contar con conexión y fusible independientes.
- **Handy KT y Handy Plus:**
Opcionalmente podemos realizar la conexión de su aparato a través de un dispositivo de optimización energética.
- El **Easy Evo** incorpora de serie dicho dispositivo de optimización energética.
- Valores de conexión estándar:
 - Potencia de conexión: 11,0 kW
 - Tensión: 400 V 3N AC
 - Fusibles: 3x16 A
- **Respete siempre los datos incluidos en la placa de características.**
- Es obligatorio incluir el aparato en el sistema de compensación de potencial (puesta a tierra) del edificio.
- El borne de conexión correspondiente se encuentra debajo del rótulo indicador.



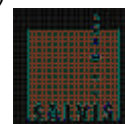
Alimentación de agua EKk / APf



La ejecución de la conexión a la red de agua potable debe atenerse a las disposiciones incluidas en la norma DIN 1988, Parte 4.

- El aparato cumple los requisitos de seguridad intrínseca establecidos en DVGW, por lo que no requiere medidas preventivas adicionales para su conexión a la red de agua potable.
- El equipamiento de serie del aparato incluye dos tomas de agua. Deberá conectar ambas tomas a la red.
- **Toma de agua blanda:** ADf (producción de vapor / generador de vapor)
- **¡Atención!** El agua debe poseer una dureza de carbonatos igual a 0° KH, ya que en caso contrario pueden formarse depósitos de cal (incrustaciones de caldera) en cámara de cocción y calefacciones.
- Para conseguirlo recurrimos a instalaciones de descalcificación:
 - que trabajan por procedimientos de ósmosis (solución ideal)
 - que trabajan por procedimientos de intercambio iónico, regeneración con salmuera.
 - ¡En instalaciones de funcionamiento defectuoso, la sal disuelta puede provocar corrosión!
- Recomendamos el sistema filtrante “Brita”. Presenta las siguientes ventajas:
 - Elimina exclusivamente agentes endurecedores, los minerales permanecen en el agua.
 - El carbono activo incorporado elimina las sustancias que provocan malos olores.
 - Los cartuchos se regeneran después de ser sustituidos.
- Los procedimientos que utilizan campos magnéticos no resultan adecuados:
- Consulte las instrucciones de instalación y servicio de la instalación descalcificadora.
- Las tuberías situadas a continuación de la instalación descalcificadora deben ser resistentes a la corrosión.
- **Toma de agua dura:** APf (condensador de vahos)
- Agua fría no descalcificada (el agua caliente aumenta el consumo de agua, un agua a temperatura muy elevada provoca la parada inmediata del condensador de vahos).
- Recomendamos realizar la conexión con una manguera de ½” móvil, resistente a la presión, con certificación DVGW, autorizada para agua potable y equipada con el correspondiente racor. Elija la longitud de la manguera de manera que ésta permita desplazar el aparato aprox. 0,5 m y para poder realizar correctamente los trabajos de mantenimiento.
- La instalación del edificio debe contar una llave de cierre de agua independiente para cada aparato, todas deben estar situadas en lugar fácilmente accesible.
- **Datos de conexión:**

Presión de conexión:	mín. 200 kPa = 2 bar máx. 600 kPa = 6 bar
Dureza del agua:	ADf máx. 4 °dH = 7,2 °fH = 0,72 mmol/l (sólo procede conectar agua blanda) APf 0 – 30 °dH = 0 - 54 °fH = 0 - 5,4 mmol/l
Temperatura del agua:	ADf máx 50 °C, (pero no recomendable)



APf agua fría

Caudal volumétrico máx.: ADf 15 l/h
APf 55 l/h (4,2 l/min con grifo ducha extraíble)

Desagüe A



La conexión de la tubería de desagüe a la red de alcantarillado debe atenderse a las disposiciones incluidas en la norma DIN 1986, Parte 1.

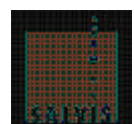
- El aparato cumple los requisitos de seguridad intrínseca establecidos en DVGW, por lo que no requiere medidas preventivas adicionales para su conexión a la red de alcantarillado.
- Conecte el aparato utilizando un tubo resistente a la temperatura del vapor, sección mínima 50 mm, longitud preferentemente no superior a 1 m (recomendamos utilizar tubos de tipo PA-I 1818 según DIN 19560). Las reducciones de sección no resultan admisibles.
- Pendiente mínima necesaria: 5%.

- **Datos de conexión:**

Sección nominal: 50 mm

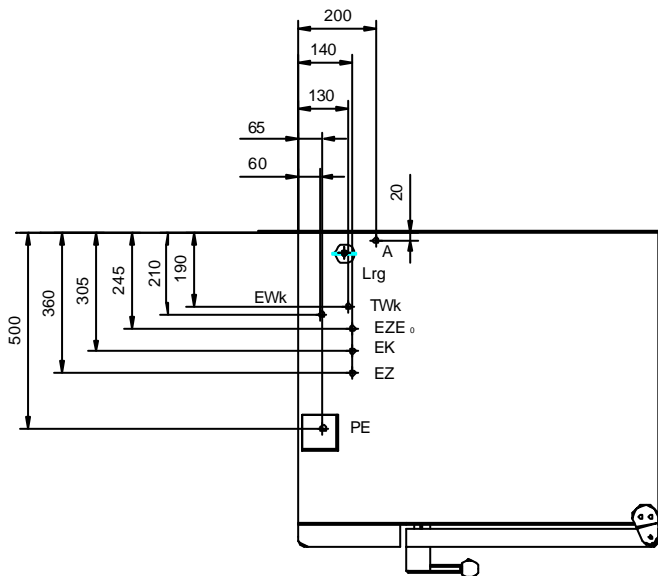
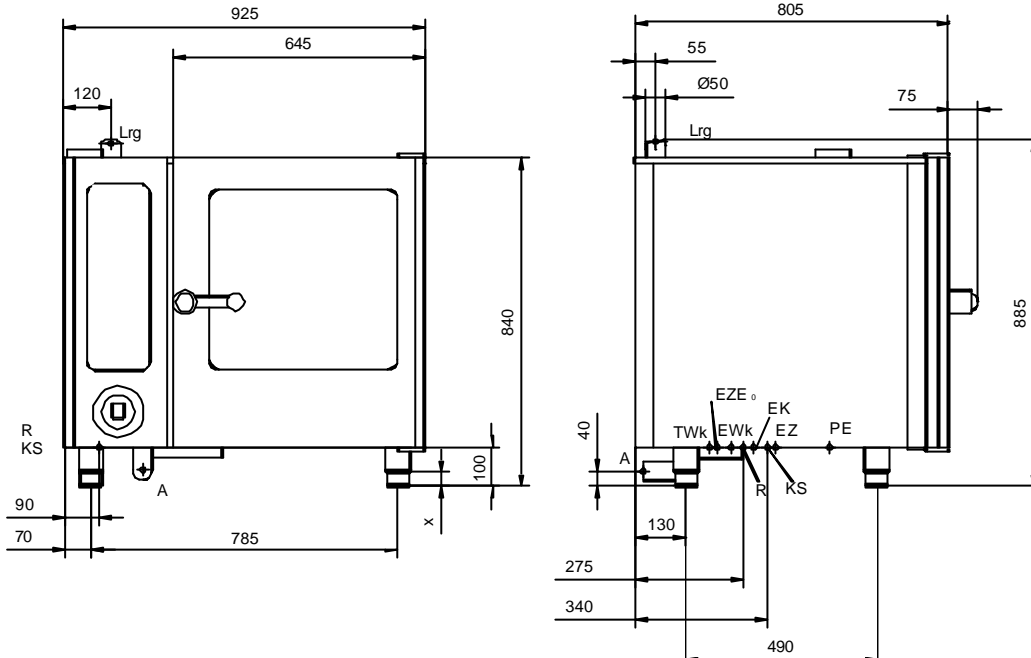
Temperatura agua residual: 80 °C

Caudal volumétrico máx.: 5,3 l/min (con grifo ducha extraíble)



Esquema acotado y de dimensiones 6 x 1/1

- Las dimensiones y los datos de conexión correspondientes a Handy KT, Handy Plus y Easy Evo son idénticos.



Lrg	Tubo de ventilación
A	Desagüe Ø 50
EWk	Agua descalcificada G 3/4"
TWK	Agua G 3/4"
EZ	Conexión eléctrica
PE	Conexión equipotencial
EZEo	Racor instalación/optimización de energía
X	Pie regulable
R	Conexión detergente
KS	Conexión aclarado
EK	Serie interface

26.02.04
17.10.05 ksa
Nº de referencia 870.714

