



Cocedor a vapor electrónico FS 1/1 CA , FS 1/1 DESC Instrucciones de instalación

Franke
Food Services Equipment

Telf: 902 240 021
www.frankehosteleria.com

FRANKE



INSTRUCCIONES DE INSTALACION

“La información presentada en este manual pertenece a título exclusivo y privativo a **FRANKE ESPAÑA S.A.**, sin que su publicación suponga, en modo alguno, que los elementos publicados o en la forma en la cual se presentan, sea del dominio público. En consecuencia, queda terminantemente prohibida su reproducción, así como la fabricación, comercialización y/o distribución o cualquier otra actividad que recaiga sobre los elementos publicados, sin el expreso consentimiento de esta Compañía”.

FRANKE, se reserva el derecho de modificar, total o parcialmente, cualquiera de los datos y especificaciones técnicas que aparecen en esta publicación.

11/07/2005

1. ESPECIFICACIONES TECNICAS

Capacidad: 3 recipientes GN 1/1 de 65 mm. de profundidad o recipientes GN 1/1 de más profundidad o recipientes GN 2/3, 1/2 y 1/3.

Potencia eléctrica: 15 Kw.

Toma de agua: G 3/4". Presión de alimentación 1.8 / 2.0 bar. Ver pág. 5.
En el modelo FS 1/1 DESC, es necesario utilizar agua tratada con una dureza de 5 °Hf (grados franceses).

Conexión eléctrica: 400 VAC 50 Hz 3PN
230 VAC 50 Hz 3P

Cable de conexión: 5 x 2.5^P, 1,5 m. Longitud, 20/25 A.
4 x 6^P, 1,5 m. Longitud, 40 A.

Peso: 110 Kg. Neto.

Dimensiones: Ver fig. 1.

2. DIMENSIONES

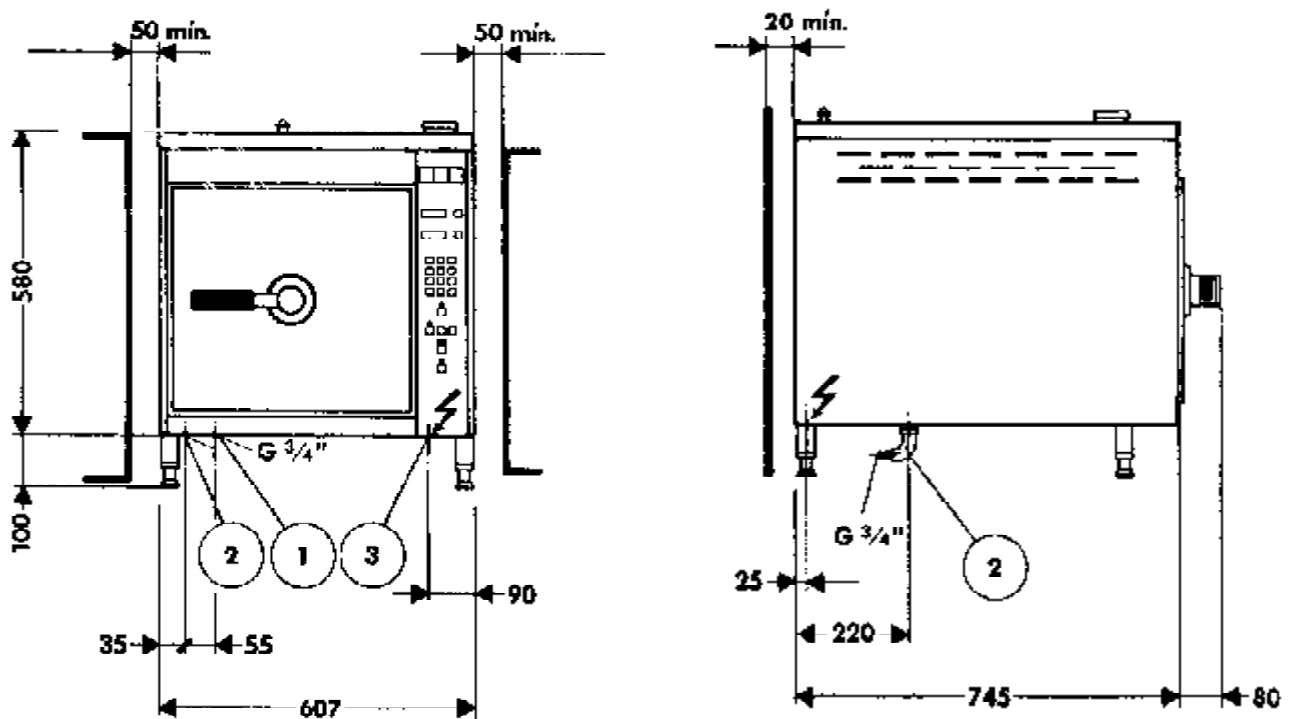


Fig. 1

3. MONTAJE DEL APARATO

Para el montaje del aparato, deben de tenerse en cuenta los siguientes puntos:

1. El aparato no puede ser puesto en funcionamiento, sobre una superficie o cerca de una pared inflamable.
2. Colocar el aparato y verificar que esté nivelado. Los pies son regulables, se pueden ajustar con la ayuda de una llave inglesa (abertura 32 mm.).
3. El lado derecho del aparato (visto de frente), no debe ser expuesto a la influencia directa del calor.
4. Es necesario que exista un espacio, entre la parte trasera del aparato y la pared, de 2 cm. Y de 5 cm. para los laterales derecho e izquierdo.

Importante

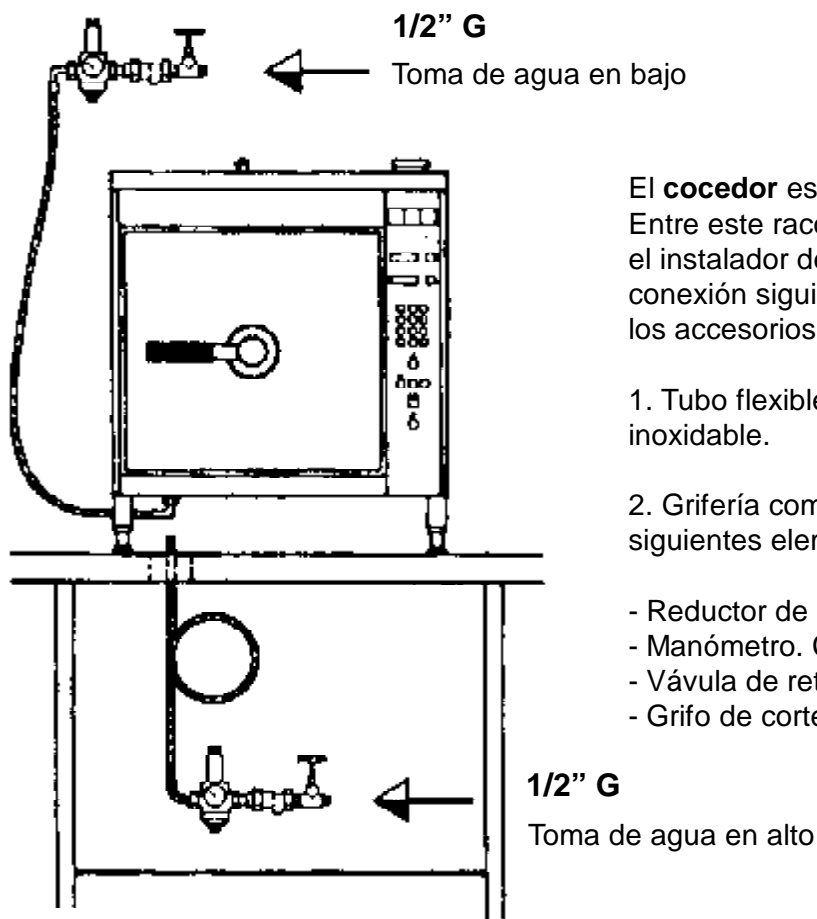
- Cuando el **cocedor** esté definitivamente instalado, hay que fijarlo con la ayuda de 4 piezas antideslizantes, que se encuentran en el interior de la cámara de cocción, evitando así que el aparato pueda desplazarse.
- La cámara de cocción debe estar ligeramente inclinada hacia atrás, para asegurar un buen desagüe.
- Si el desagüe donde deberá ir instalado el **cocedor** es una canalización de PVC, deberá instalarse un "Sistema Condensador de Vapor", para evitar que las tuberías se deterioren por la temperatura del vapor. (ver pág. 9). Ref.: 5365550.

4. TOMA DE AGUA

Para la toma de agua, es necesario un conducto de agua fría 1/2", con una presión de agua corriente de 1.8 a 2.0 bar.

Para proteger la cámara de cocción de la corrosión, el aparato va provisto de una sonda de conductividad.

La conductividad del agua potable debe ser inferior a 1900 μ S/cm. De no ser así, el aparato no puede ser puesto en marcha.



El **cocedor** está provisto de un racord 3/4". Entre este racord y el conducto de agua fría, el instalador debe montar los elementos de conexión siguientes, que no forman parte de los accesorios suministrados con el aparato.

1. Tubo flexible, envuelto en tejido de acero inoxidable.

2. Grifería completa, compuesta de los siguientes elementos:

- Reductor de presión 1/2". Código: 5335786.
- Manómetro. Código: 5335800.
- Vávula de retención 1/2". Código: 5335797.
- Grifo de corte 1/2".

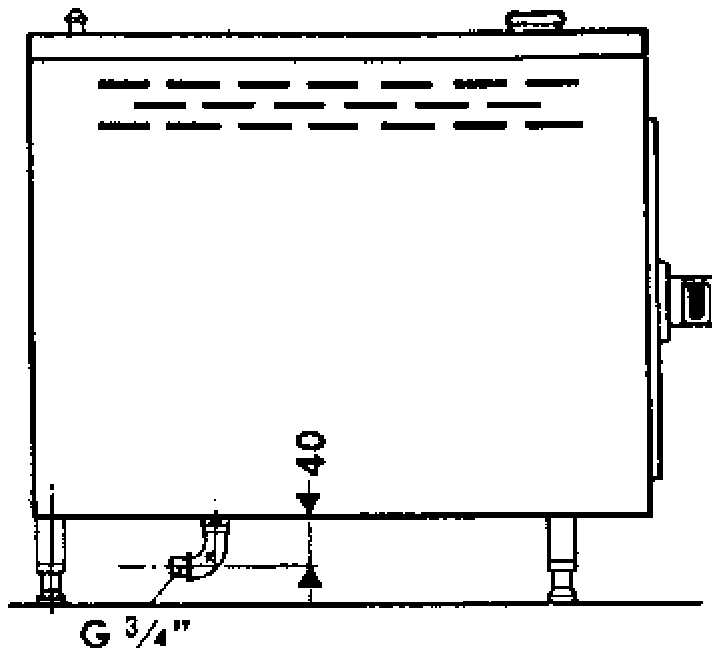
Importante

- La grifería completa debe estar fijada a la pared.
- El tubo flexible tiene que estar montado entre el **cocedor** y la grifería.
- Antes de conectar el **cocedor**, la conducción y los elementos de conexión han de ser lavados cuidadosamente.

5. CONEXIÓN DEL DESAGÜE

El desagüe del **cocedor** está provisto de un racord $\frac{3}{4}$ " para empalme en tubería, al cual se conecta directamente el tubo de desagüe.

Elegir un tubo de desagüe de caucho de 19 mm. \varnothing interior, resistente al agua caliente (120°C.) y a una presión aproximada de 3.5 bar, según DIN 73411.

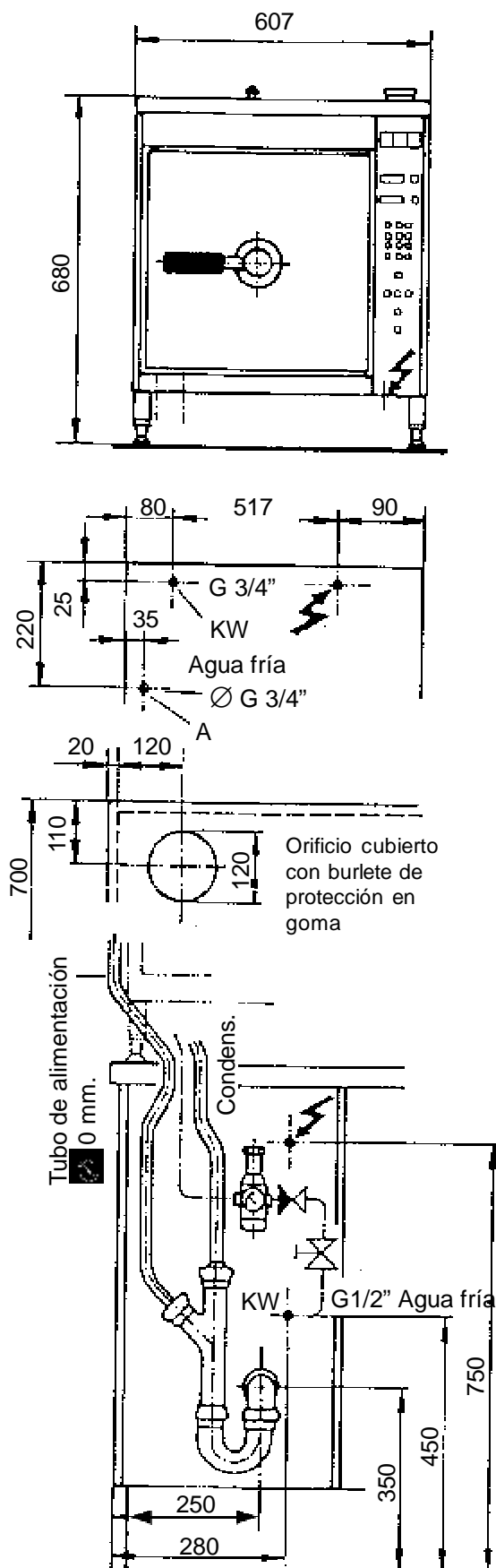


Importante

- El tubo de desagüe tiene que ser lo más corto posible, conduciendo el desagüe **sin estrangulamientos, ni "sifón"**.
- En el caso de montar varios **cocedores** juntos, cada tubo de salida ha de conducir por separado al desagüe. **¡ Nada de colector, ni de piezas "T"!**.
- El diámetro del desagüe no debe ser en ningún caso inferior a 19 mm.

El tubo de desagüe se puede conectar de las siguientes formas:

1- Con tubo de ventilación desagüe (FS 1/1 CA)



Alimentación de agua

Alimentación de agua G 1/2"

Presión 1,8 – 2,0 bar

Conjunto de válvulas:

- Llave de paso G 1/2"
- Válvula anti-retorno G 1/2"
- Válvula reductora de presión G 1/2" con filtro fino y manómetro de 0 – 6 bar

Tubo flexible (metálico) G 3/4"

Conexión al aparato G 3/4"

Soportes

Desagüe del condensador A

Conexión salida del aparato G 3/4"

Tubo resistente a 120°C

Dimensiones Ø 27 / 19 mm.

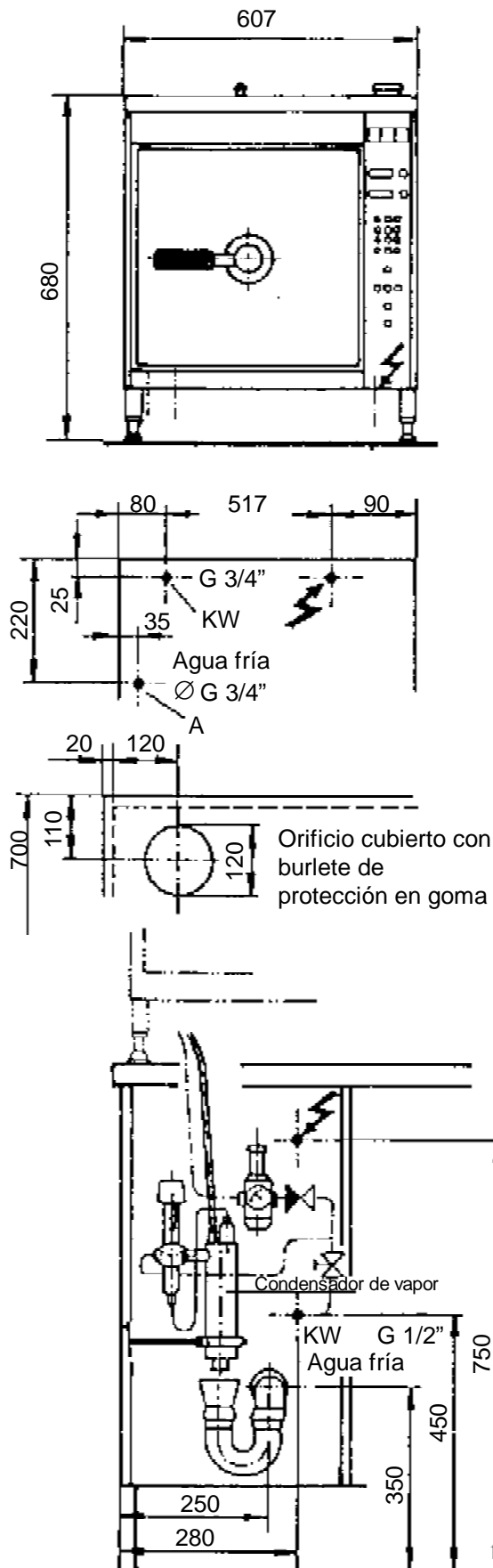
Conexión eléctrica

400V 3PN ~ 50 Hz

15 kW. 25 A

Cable de conexión: 1,5 m. Aprox. Sin clavija
Instalar toma de corriente próxima

2- Con condensador de vapor (FS 1/1 CA)



Alimentación de agua

Alimentación de agua G 1/2"

Presión 1,8 – 2,0 bar

Conjunto de válvulas:

- Llave de paso G 1/2"
- Válvula anti-retorno G 1/2"
- Válvula reductora de presión G 1/2" con filtro fino y manómetro de 0 – 6 bar

Tubo flexible (metálico) G 3/4"

Conexión al aparato G 3/4"

Soportes

Desagüe del condensador A

Conexión salida del aparato G 3/4"

Tubo resistente a 120°C

Dimensiones Ø 27 / 19 mm.

Conexión eléctrica

400V 3PN ~ 50 Hz

15 kW. 25 A

Cable de conexión: 1,5 m. Aprox. Sin clavija

Instalar toma de corriente próxima

Condensación de vapor

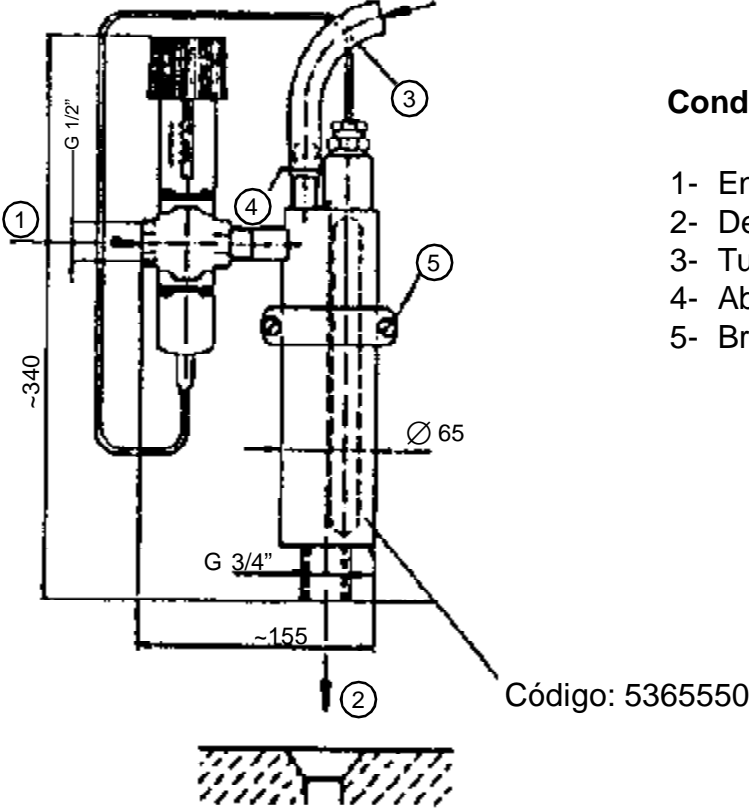
Conexión agua fría G 1/2"

Cierre por temperatura

Desagüe en forma de embudo

Prever soportes de fijación

Detalle condensador de vapor:



Condensador de vapor

- 1- Entrada de agua fría
- 2- Desagüe
- 3- Tubo de desagüe (cocedor)
- 4- Abrazadera para el tubo
- 5- Brida soporte

6. CONEXIÓN ELECTRICA

Antes de la conexión a la red, hay que controlar todos los tornillos y conexiones, de la parte eléctrica, pues un transporte de larga duración puede llevar a un aflojamiento o desconexión.

La conexión y la puesta en marcha, deben ser ejecutadas por personas expertas. FRANKE ESPAÑA, S.A., no se hará responsable de los cambios o conexiones realizadas por personas no autorizadas.

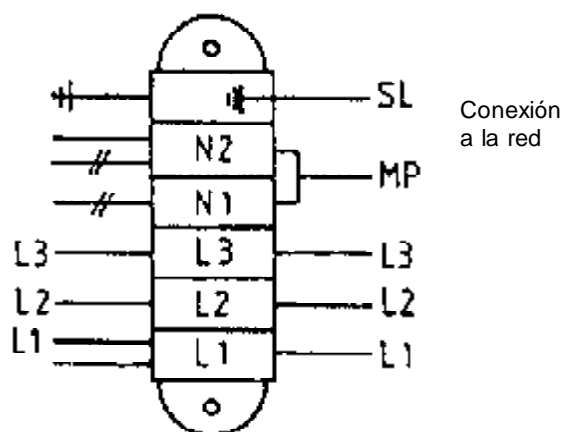
Para la conexión del aparato, proceder como sigue:

- 1) Verificar que las características de la red (voltaje y frecuencia), correspondan a las indicadas en la placa de características del aparato.
- 2) Conexión según IEC ó CEI 335-1/24,3 y según reglamentación local.
 - Montaje de una clavija en el extremo del cable y conectar a una toma de corriente.
 - Conexión a un interruptor con separación de todos los polos, separación de contactos 3 mm. Mínimo.
 - El cable de conexión debe corresponder a la calidad mínima HO5RR/RN-F.
 - El aparato debe estar conectado a un sistema de compensación de potencial (toma de tierra).

① **Voltaje**
380 V / 50 Hz
3P + N + T

Fusibles
25 Amp (15 Kw)

Conexión interior de los mandos



② **Voltaje**
220V / 50 Hz
3P + T

Fusibles
40 Amp (15 Kw)

Conexión interior de los mandos

